

**T.C**

**GAZİOSMANPAŞA KAYMAKAMLIĞI**

**ALPARSLAN ORTAOKULU VE ALPARSLAN İMAMHATİP  
ORTAOKULU MÜDÜRLÜĞÜ**

**2019-2023 STRATEJİK PLANI**

## İSTİKLALMARŞI

Korkma, sönmez bu şafaklarda yüzen al sancak;  
Sönmeden yurdumun üstünde tüten en son ocak.  
O benim milletimin yıldızıdır, parlayacak;  
O benimdir, o benim milletimindir ancak.

Çatma, kurban olayım, çehreni ey nazlı hilal!  
Kahraman ırkıma bir gül! Ne bu şiddet, bu celal?  
Sana olmaz dökülen kanlarımız sonra helal...  
Hakkıdır Hakk'a tapan milletimin istiklal!

Ben ezelden beridir hür yaşadım, hür yaşarım.  
Hangi çılgın bana zincir vuracakmış? Şaşarım!  
Kükremiş sel gibiyim, bendimi çiğner, aşarım.  
Yırtarım dağları, enginlere sığmam taşarım.

Garbın afakını sarmışsa çelik zırhlı duvar,  
Benim iman dolu göğsüm gibi serhaddim var.  
Ulusun, korkma! Nasıl böyle bir imanı boğar,  
"Medeniyet!" dediğin tek dişi kalmış canavar?

Arkadaş! Yurduma alçakları uğratma sakın.  
Siper et gövdeni, dursun bu hayasızca akın.  
Doğacaktır sana va'dettiği günler Hakk'ın...  
Kim bilir, belki yarın, belki yarından da yakın.

Bastığın yerleri "toprak!" diyerek geçme, tanı:  
Düşün altındaki binlerce kefensiz yatanı.  
Sen şehit oğlusun, incitme, yazıktır atanı:  
Verme, dünyaları alsan da, bu cennet vatanı.

Kim bu cennet vatanın uğruna olmaz ki feda?  
Şüheda fışkıracak toprağı sıksan, şüheda!  
Canı, cananı bütün varımı alsın da Huda,  
Etmesin tek vatanımdan beni dünyada cüda.

Ruhumun senden, İlahi, şudur ancak emeli:  
Değmesin mabedimin göğsüne namahrem eli.  
Bu ezanlar ezanlar-ki şahadetleri dinin temeli  
Ebedi yurdumun üstünde benim inlemeli.

O zaman vecd ile bin secde eder-varsa-taşım,  
Her cerihamdan, İlahi, boşanıp kanlı yaşım,  
Fışkırır ruh-ı mücerred gibi yerden na'sım;  
O zaman yükselerek arşa değer belki başım.

Dalgalar sen de şafaklar gibi ey şanlı hilal!  
Olsun artık dökülen kanlarımın hepsi helal!  
Ebediyen sana yok, ırkıma yok izmihlal:  
Hakkıdır, hür yaşamış bayrağımın hürriyet;  
Hakkıdır, Hakk'a tapan, milletimin istiklal!

Mehmet AKİF ERSOY

*Öğretmenler;  
Yeni Nesil Sizin  
Eseriniz Olacaktır.*

*Ş. Özalp*



## GENÇLİĞE HİTABE

Ey Türk gençliği! Birinci vazifen, Türk İstiklalini, Türk cumhuriyetini, ilelebet, muhafaza ve müdafaa etmektir.

Mevcudiyetinin ve istikbalinin yegane temeli budur. Bu temel, senin, en kıymetli hazinendir. İstikbalde dahi, seni, bu hazineden, mahrum etmek isteyecek, dahili ve harici, bedhahları olacaktır. Bir gün, istiklal ve cumhuriyeti müdafaa mecburiyetine düşersen, vazifeye atılmak için, içinde bulunacağın vaziyetin imkanı ve şeraitini düşünmeyeceksin! Bu imkan ve şerait, çok namüsaıt bir mahiyette tezahür edebilir. İstiklal ve cumhuriyetine kastedecek düşmanlar, bütün dünyada emsali görülmemiş bir galibiyetin mümessili olabilirler. Cebren ve hile ile aziz vatanın, bütün kaleleri zapt edilmiş, bütün tersanelerine girilmiş, bütün ordular dağıtılmış ve memleketin her köşesi bilfiil işgal edilmiş olabilir. Bütün bu şeraitten daha elim ve daha vahim olmak üzere, memleketin dahilinde, iktidara sahip olanlar gaffet ve dalalet ve hatta hiyanet içinde bulunabilirler. Hatta bu iktidar sahipleri şahsi menfaatlerini, müstevlerin siyasi emelleriyle tevhit edebilirler. Millet, fakr u zaruret içinde harap ve bitap düşmüş olabilir.

Ey Türk istikbalinin evladı! İşte, bu ahval ve şerait içinde dahi, vazifen; Türk istiklal ve cumhuriyetini kurtarmaktır! Muhtaç olduğun kudret, damarlarındaki asil kanda, mevcuttur!

*Ş. Özalp*

## Sunuş

Bu çalışma artık bizim kurumsallaştığımızı, kurumsallaşmak zorunda olduğumuzu ve kurumsallaşmanın önemi için çok önemlidir. Kuruma yeni gelen müdür, öğretmen veya diğer personeller, kurumun stratejik planını bilirse daha verimli olacak, kurumu tanımış, misyonunu, zayıf ve güçlü yanlarını bilmiş olacaktır. Bütün bunlar kişiye göre yönetim tarzından kurtulup kurumsal hedeflere göre yönetim tarzının oturmasını sağlayacaktır.

Kurumsallaşma, her işin amacı, aracı ve zamanının olduğunun bilinmesi yani bu işi ben şu araçla şu amaç için şu zamanda şu hedefe ulaşmak için yapmalıyım demektir. Örneğin öğrenme güçlüğü çeken bir öğrenci çeşitli tanıma sorularıyla tanınmalı, bu tanımadaki amacın öğrencinin öğrenmesindeki belli güçlükleri tanımak ve öğrencinin kendisine, ailesine, devletine yararlı bir birey haline getirmek olduğu işin başında belirlenmelidir.

Selami BANZAROĞLU

Okul Müdürü

## İçindekiler

<b>SUNUŞ</b> .....	<b>3</b>
<b>İÇİNDEKİLER</b> .....	<b>4</b>
<b>BÖLÜM I: GİRİŞ VE PLAN HAZIRLIK SÜRECİ</b> .....	<b>5</b>
<b>BÖLÜM II: DURUM ANALİZİ</b> .....	<b>6</b>
OKULUN KISA TANITIMI .....	6
OKULUN MEVCUT DURUMU: TEMEL İSTATİSTİKLER.....	8
PAYDAŞ ANALİZİ .....	14
GZFT (GÜÇLÜ, ZAYIF, FIRSAT, TEHDİT) ANALİZİ.....	20
GELİŞİM VE SORUN ALANLARI .....	25
<b>BÖLÜM III: MİSYON, VİZYON VE TEMEL DEĞERLER</b> .....	<b>28</b>
MİSYONUMUZ .....	28
VİZYONUMUZ .....	29
TEMEL DEĞERLERİMİZ .....	29
<b>BÖLÜM IV: AMAÇ, HEDEF VE EYLEMLER</b> .....	<b>30</b>
TEMA I: EĞİTİM VE ÖĞRETİME ERİŞİM.....	30
TEMA II: EĞİTİM VE ÖĞRETİMDE KALİTENİN ARTIRILMASI .....	32
TEMA III: KURUMSAL KAPASİTE .....	37
<b>V. BÖLÜM: MALİYETLENDİRME</b> .....	<b>40</b>
<b>İZLEME VE DEĞERLENDİRME:</b> .....	<b>41</b>
<b>EKLER:</b> .....	<b>41</b>

## BÖLÜM I: GİRİŞ ve PLAN HAZIRLIK SÜRECİ

2019-2023 dönemi stratejik plan hazırlanması süreci Üst Kurul ve Stratejik Plan Ekibinin oluşturulması ile başlamıştır. Ekip tarafından oluşturulan çalışma takvimi kapsamında ilk aşamada durum analizi çalışmaları yapılmış ve durum analizi aşamasında paydaşlarımızın plan sürecine aktif katılımını sağlamak üzere paydaş anketi, toplantı ve görüşmeler yapılmıştır.

Durum analizinin ardından geleceğe yönelim bölümüne geçilerek okulumuzun amaç, hedef, gösterge ve eylemleri belirlenmiştir. Çalışmaları yürüten ekip ve kurul bilgileri altta verilmiştir.

### STRATEJİK PLAN ÜST KURULU

Üst Kurul Bilgileri		Ekip Bilgileri	
Adı Soyadı	Unvanı	Adı Soyadı	Unvanı
SELAMİ BANZAROĞLU	OKUL MÜDÜRÜ	HANDE AKDEMİR	MÜDÜR YARDIMCISI
AYŞE YAMAK	MÜDÜR YARDIMCISI	ENİS DENİZ	ÖĞRETMEN
ÖZKAN OKTAY	ÖĞRETMEN	ERKAN DOĞANAY	ÖĞRETMEN
HAYRETTİN YILMAZ	OKUL AİLE BİRLİĞİ BAŞKAN	İŞİL ÖNBAY	ÖĞRETMEN
MELİHA GÜRÇAY	OKUL AİLE BİRLİĞİ YÖNETİM KURULU ÜYESİ	BEKİR CAN	ÖĞRETMEN
		ZEYNEP PAMUK	ÖĞRETMEN
		SONGÜL ÇINKAVUK	GÖNÜLLÜ VELİ
		ÜMİT PEKKARAKAŞ	GÖNÜLLÜ VELİ

## BÖLÜM II: DURUM ANALİZİ

Durum analizi bölümünde okulumuzun mevcut durumu ortaya konularak neredeyiz sorusuna yanıt bulunmaya çalışılmıştır.

Bu kapsamda okulumuzun kısa tanıtımı, okul künyesi ve temel istatistikleri, paydaş analizi ve görüşleri ile okulumuzun Güçlü Zayıf Fırsat ve Tehditlerinin (GZFT) ele alındığı analize yer verilmiştir.

### Okulun Kısa Tanıtımı

*Okulumuz 1988-1989 Eğitim-Öğretim yılında Vefa Poyraz Lisesi ek binası olarak hizmete açılmıştır. 1989-1990 Eğitim-Öğretim yılından itibaren ise Gaziosmanpaşa Ortaokulu olarak eğitim-öğretime devam etti. 1997-1998 yılından itibaren ise adını ünlü Türk Hükümdarı Alparslan'dan alarak Alparslan İlköğretim Okulu olarak hizmet vermeye devam etmiştir.*

*2012-2013 Eğitim-Öğretim yılında değişiklik yapılan MEB kanununa göre okulumuz Alparslan Ortaokulu olarak hizmet vermektedir.*

*Bölgede artan nüfusun etkisiyle 16 derslikle hizmet veren okulumuzun yetersiz olması nedeniyle, 2013-2014 Eğitim-Öğretim yılında yıkılan binamız 16 Mart 2015 tarihinde 32 derslik, 2 laboratuvar, 1 müzik sınıfı, 1 konferans salonu, 2 ana sınıfı, 1 kapalı spor salonu ve 1 kütüphane ile yeniden eğitim-öğretime başlamıştır.*

*Öğrenci sayımızın fazla olması nedeniyle okulumuzda ikili eğitim ( sabahçı-öğlenci ) yapılmaktadır.*

*İlk olarak 2016-2017 Eğitim-Öğretim yılında okulumuz bünyesinde 1 şube ile eğitim-öğretime başlayan Alparslan İmam Hatip Ortaokulu hala 4 sınıfla hizmet vermeye devam etmektedir.*

*Okulumuzda 1 müdür, 6 müdür yardımcısı ve 1 rehber öğretmen olmak üzere 74 öğretmen kadrolu olarak görev yapmaktadır. Fazla ders saati nedeniyle 18 öğretmen ücretli olarak görevlendirilmektedir. İkiisi İŞKUR tarafından görevlendirilen toplam 12 hizmetli personelimiz mevcuttur.*

*Okulumuzun ortaokul bölümünde 2238, imam hatip ortaokulu bölümünde 164 ve anasınıfı bölümünde 74 olmak üzere toplam 2476 öğrencimiz eğitim-öğretim hayatını sürdürmektedir.*

*Eğitsel faaliyetlerin yanında sosyal faaliyetlerde de oldukça aktif olan okulumuz, il ve ilçemizde düzenlenen basketbol, atletizm, futsal; şiir ve öykü yarışmaları, münazara ve bilgi yarışmaları; TÜBİTAK 4006 ve 4007 gibi bilimsel çalışmalarda da çeşitli ödüller almıştır. İlk kez 2017-2018 Eğitim-Öğretim yılında yapılan LGS sonucunda 41 öğrencimiz nitelikli liselere yerleştirilmiştir.*

*2014 yılından beri düzenli olarak gerçekleştirdiğimiz DYK ( Destekleme ve Yetiştirme Kursu ) çalışmalarına katılım her geçen gün artmakta, öğretmenlerimizin büyük bir özveri ile çalıştığı bu kurslarda öğrencilerimizin akademik başarısı da gün be gün yükselmektedir.*

*2017-2018 Eğitim-Öğretim yılında başladığımız BİZ ANADOLUYUZ projesi kapsamında ülkemizin farklı şehirlerinden gelen öğrencileri ağırlamaktayız.*

*Evrensel etik ile milli ve manevi değerlerimizi harmanlayan, öz farkındalığı yüksek, bireysel farklılıklara saygı duyan ve yaratıcı bireyler yetiştirmeyi hedefleyen okulumuz 2023' e istekli ve emin adımlarla ilerlemektedir.*

## Okulun Mevcut Durumu: Temel İstatistikler

### Okul Künyesi

Okulumuzun temel girdilerine ilişkin bilgiler altta yer alan okul künyesine ilişkin tabloda yer almaktadır.

#### Temel Bilgiler Tablosu- Okul Künyesi

İli: İSTANBUL		İlçesi:GAZİOSMANPAŞA			
Adres:	Fevzi Çakmak Mah. 751. Sokak No : 19/21 GAZİOSMANPAŞA/İSTANBUL	Coğrafi Konum (link)	<a href="http://gopalparslanortaokulu.meb.k12.tr/tema/harita.php">http://gopalparslanortaokulu.meb.k12.tr/tema/harita.php</a>		
Telefon Numarası:	0212 535 30 56	Faks Numarası:	--		
e- Posta Adresi:	741856@meb.k12.tr	Web sayfası adresi:	<a href="http://gopalparslanortaokulu.meb.k12.tr/">http://gopalparslanortaokulu.meb.k12.tr/</a>		
Kurum Kodu:	741856	Öğretim Şekli:	İkili eğitim		
Okulun Hizmete Giriş Tarihi :		Toplam Çalışan Sayısı	11		
Öğrenci Sayısı:	Kız	1062	Öğretmen Sayısı	Kadın	50
	Erkek	1250		Erkek	24
	Toplam	2312		Toplam	74
Derslik Başına Düşen Öğrenci Sayısı		:35	Şube Başına Düşen Öğrenci Sayısı		:38
Öğretmen Başına Düşen Öğrenci Sayısı		:31	Şube Başına 30'dan Fazla Öğrencisi Olan Şube Sayısı		:60



## ÇALIŞAN BİLGİLERİ

Okulumuzun çalışanlarına ilişkin bilgiler altta yer alan tabloda belirtilmiştir.

### Çalışan Bilgileri Tablosu

Unvan*	Erkek	Kadın	Toplam
Okul Müdürü ve Müdür Yardımcısı	4	2	6
Sınıf Öğretmeni	0	0	0
Branş Öğretmeni	24	50	74
Rehber Öğretmen	0	1	1
İdari Personel	5	2	7
Yardımcı Personel	2	9	11
Güvenlik Personeli	0	0	0
<b>Toplam Çalışan Sayıları</b>			

## OKULUMUZ BİNA VE ALANLARI

Okulumuzun binası ile açık ve kapalı alanlarına ilişkin temel bilgiler altta yer almaktadır.

## Okul Yerleşkesine İlişkin Bilgiler

Okul Bölümleri		Özel Alanlar	Var	Yok
Okul Kat Sayısı	6	Çok Amaçlı Salon	X	
Derslik Sayısı	33	Çok Amaçlı Saha		X
Derslik Alanları (m2)	54	Kütüphane	X	
Kullanılan Derslik Sayısı	33	Fen Laboratuvarı	X	
Şube Sayısı	60	Bilgisayar Laboratuvarı		X
İdari Odaların Alanı (m2)	30	İş Atölyesi		X
Öğretmenler Odası (m2)	54	Beceri Atölyesi		X
Okul Oturum Alanı (m2)	1083	Pansiyon		X
Okul Bahçesi (Açık Alan)(m2)	1800			
Okul Kapalı Alan (m2)	6431			
Sanatsal, bilimsel ve sportif amaçlı toplam alan (m <sup>2</sup> )	60			
Kantin (m2)	50			
Tuvalet Sayısı	24			
<b>Diğer (.....)</b>				

## SINIF VE ÖĞRENCİ BİLGİLERİ

Okulumuzda yer alan sınıfların öğrenci sayıları alttaki tabloda verilmiştir.

SINIFI	ERKEK	KIZ	Toplam	SINIFI	ERKEK	KIZ	Toplam
5/A	22	16	38	7/A	24	17	41
5/B	20	19	39	7/B	22	22	44
5/C	22	18	40	7/C	21	21	42
5/D	19	19	38	7/D	24	18	42
5/E	21	18	39	7/E	22	21	43
5/F	18	20	38	7/F	21	20	41
5/G	20	18	38	7/G	18	24	42
5/H	17	21	38	7/H	24	18	42
5/I	21	17	38	7/I	25	16	41
5/İ	19	19	38	7/İ	24	18	42
5/J	20	19	39	7/J	21	22	43
5/K	21	17	38	7/K	22	20	42
5/L	23	16	39	7/L	26	16	42
6/A	21	18	39	7/M	21	22	43
6/B	20	19	39	7/N	21	20	41
6/C	21	19	39	7/O	23	18	41
6/D	20	19	39	8/A	23	18	41
6/E	19	21	40	8/B	21	21	42
6/F	19	19	38	8/C	21	19	40
6/G	19	19	38	8/D	23	17	40
6/H	19	19	38	8/E	26	14	40
6/I	21	18	39	8/F	22	18	40
6/İ	20	19	39	8/G	22	16	38

6/J	16	20	36	8/H	22	16	38
6/K	22	16	38	8/I	25	16	41
6/L	19	20	39	8/İ	22	17	39
5 ZİHİNSEL	1	1	2	8/J	24	16	40
6 ZİHİNSEL	4	0	4	8/K	21	17	38
7 ZİHİNSEL	2	1	3	8/L	23	16	39
8 ZİHİNSEL	0	0	0	8/M	23	16	39
ANASINIFI A	8	6	14	ANASINIFI C	12	7	19
ANASINIFI B	14	7	21	ANASINIFI D	13	7	20
TOPLAM					1250	1062	2312

### Donanım ve Teknolojik Kaynaklarımız

Teknolojik kaynaklar başta olmak üzere okulumuzda bulunan çalışan durumdaki donanım malzemesine ilişkin bilgiye alttaki tabloda yer verilmiştir.

### Teknolojik Kaynaklar Tablosu

Akıllı Tahta Sayısı	39	TV Sayısı	3
Masaüstü Bilgisayar Sayısı	11	Yazıcı Sayısı	5
Taşınabilir Bilgisayar Sayısı	1	Fotokopi Makinası Sayısı	5
Projeksiyon Sayısı	1	İnternet Bağlantı Hızı	32

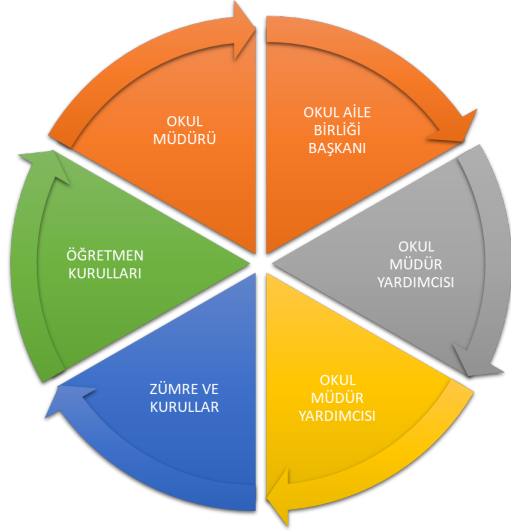
## Gelir ve Gider Bilgisi

Okulumuzun genel bütçe ödenekleri, okul aile birliđi gelirleri ve diđer katkılarda dâhil olmak üzere gelir ve giderlerine ilişkin son iki yıl gerçekleşme bilgileri alttaki tabloda verilmiştir.

<b>Yıllar</b>	<b>Gelir Miktarı</b>	<b>Gider Miktarı</b>
2018	327552,52	259724,93
2019	292055,87	329801,08

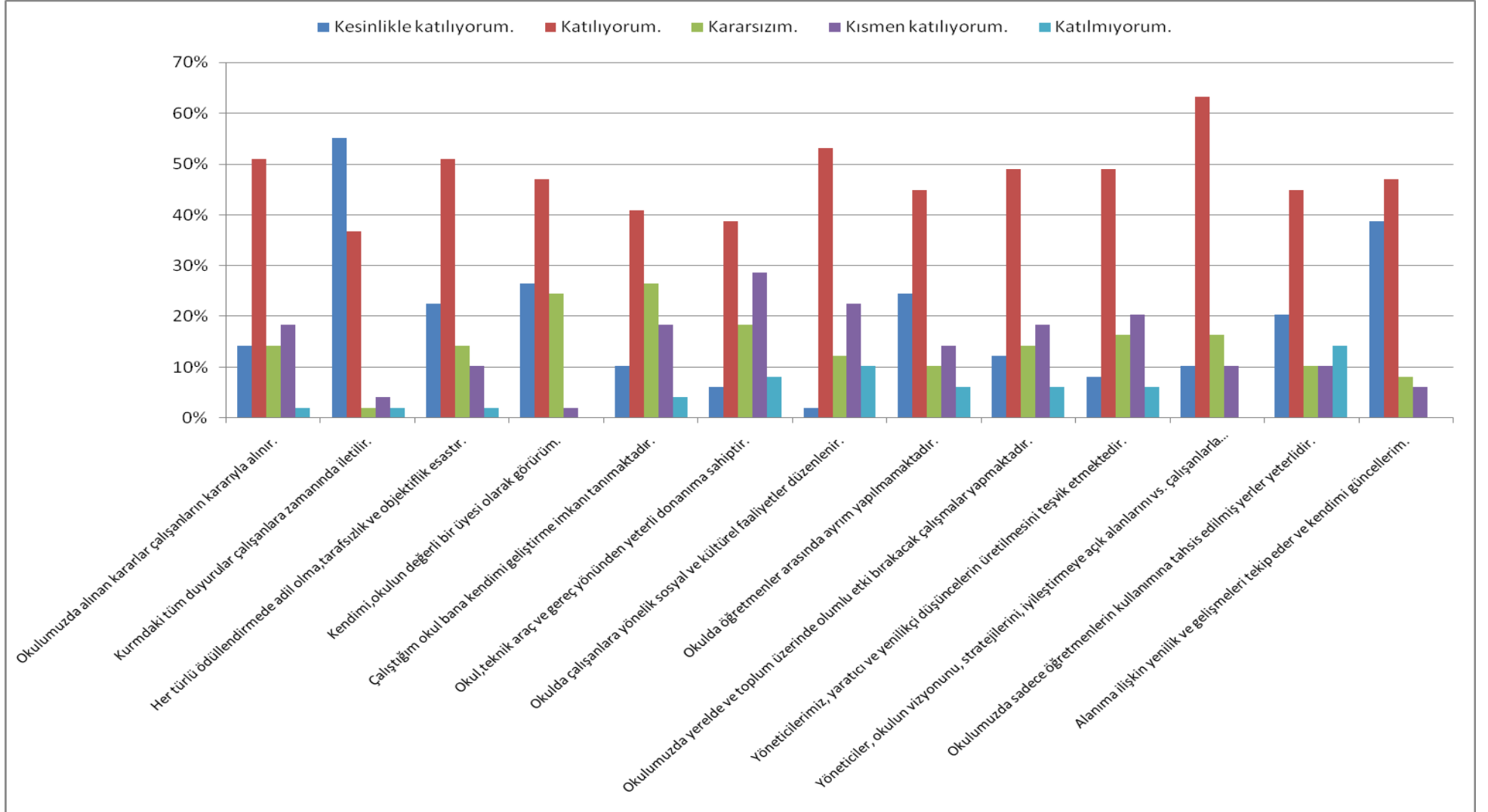
## PAYDAŞ ANALİZİ

Kurumumuzun temel paydaşları öğrenci, veli ve öğretmen olmakla birlikte eğitimin dışsal etkisi nedeniyle okul çevresinde etkileşim içinde olunan geniş bir paydaş kitlesi bulunmaktadır. Paydaşlarımızın görüşleri anket, toplantı, dilek ve istek kutuları, elektronik ortamda iletilen önerilerde dâhil olmak üzere çeşitli yöntemlerle sürekli olarak alınmaktadır.

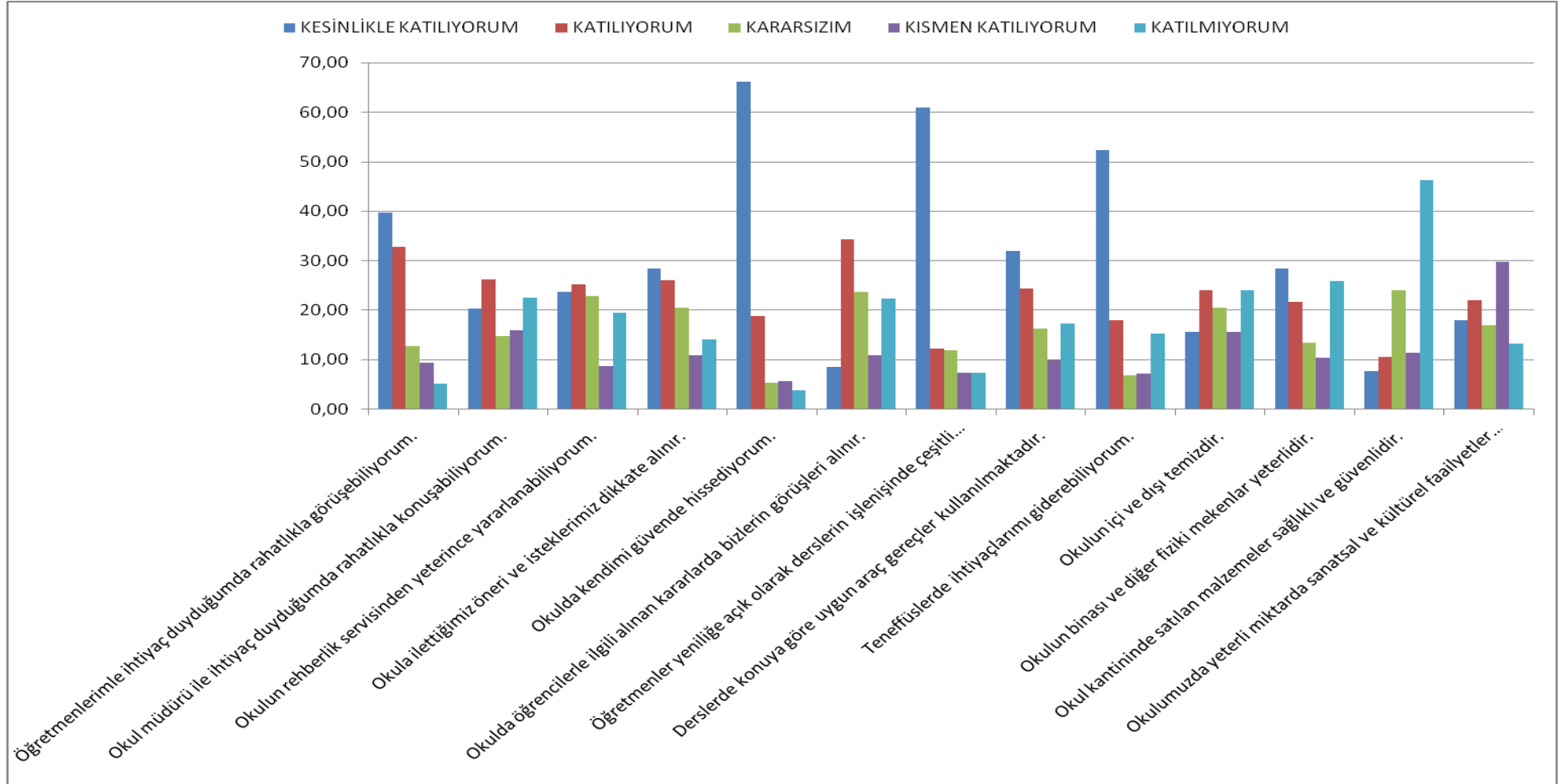


Paydaş anketlerine ilişkin ortaya çıkan temel sonuçlara altta yer verilmiştir :

## ÖĞRETMEN GÖRÜŞ VE DEĞERLENDİRMELERİ ANKETİ

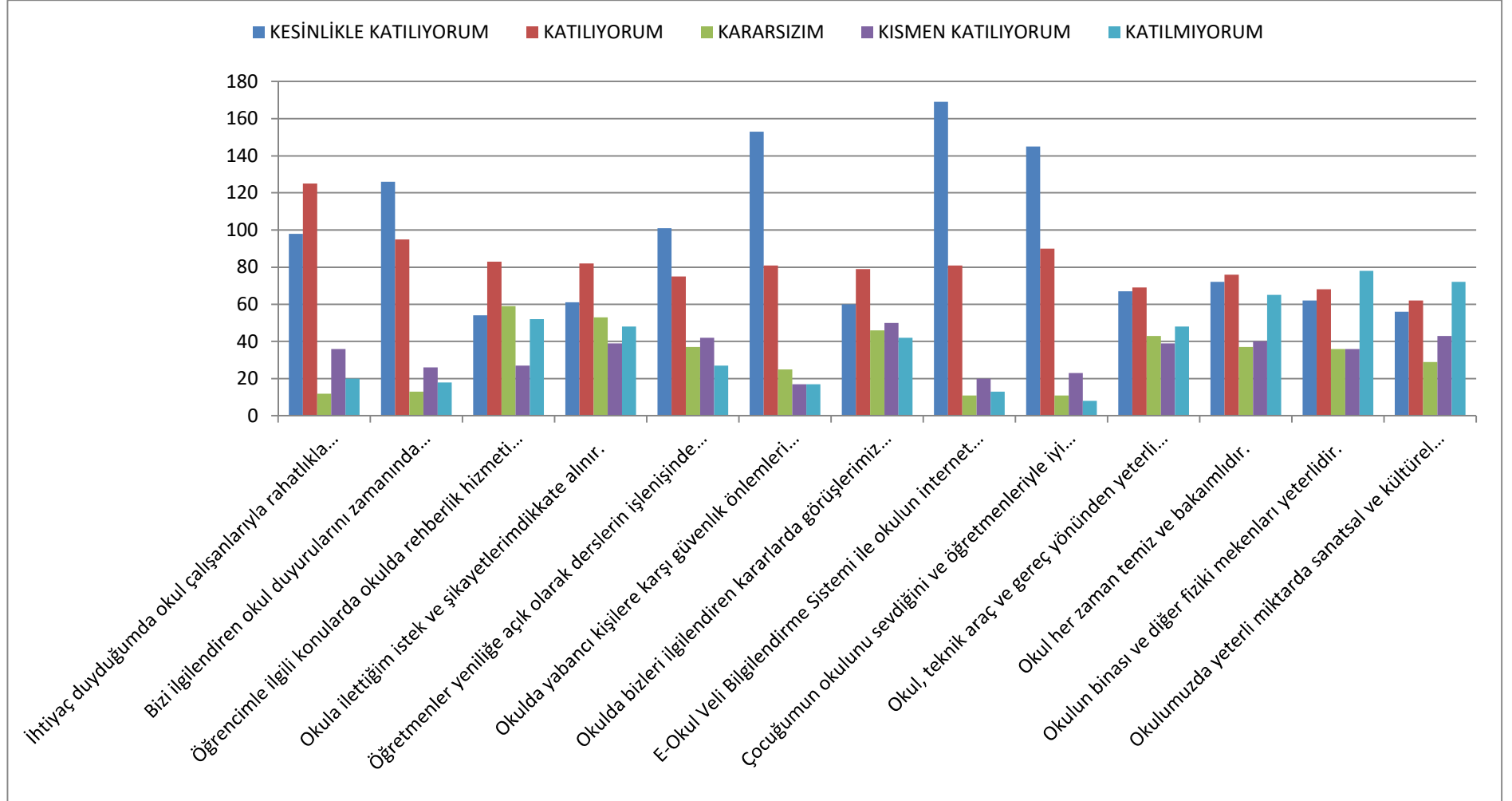


## ÖĞRENCİ GÖRÜŞ VE DEĞERLENDİRMELERİ ANKETİ





## VELİ GÖRÜŞ VE DEĞERLENDİRMELERİ ANKETİ



## Öğretmen Anketi Sonuçları:

### Olumlu Yönlerimiz:

- 1- Okulumuzda alınan kararlar çalışanların katılımıyla alınır
- 2- Kurumdaki tüm duyurular çalışanlara zamanında iletilir ve her türlü ödüllendirmede adil olma, tarafsızlık ve objektiflik sağlanır
- 3- Kendimi okulun değerli bir üyesi olarak görüyorum
- 4- Çalıştığım okul bana kendimi geliştirme imkanı tanımaktadır
- 5- Okul teknik ve araç gereç yönünden yeterli teknik donanıma sahiptir.
- 6- Okulda çalışanlara yönelik sosyal ve kültürel faaliyetler düzenlenir.
- 7- Okulda öğretmenler arasında ayrım yapılmamaktadır.
- 8- Okulumuzda yerelde ve toplum üzerinde olumlu bir etki bırakacak çalışmalar yapılmaktadır.
- 9- Yöneticilerimiz yaratıcı ve yenilikçi düşüncelerin üretilmesini teşvik etmektedir
- 10- Yöneticiler okul vizyonunu, stratejilerini, iyileştirmeye açık alanlarını çalışanlarıyla paylaşır
- 11- Okulumuzda sadece öğretmenlerin kullanımına tahsis edilmiş yerler yeterlidir.

## Öğrenci Anketi Sonuçları:

### **Olumlu Yönlerimiz:**

- 1- Öğretmenlerimizle ihtiyaç duyduğumuzda rahatlıkla görüşebilmekteyiz
- 2- Okul müdürü ve idarecilerle ihtiyaç duyduğumuzda rahatlıkla görüşebilmekteyiz
- 3- Okulda bizimle ilgili alınan kararlarda görüşlerimiz alınmaktadır.
- 4- Öğretmenlerimiz yeniliğe açık olarak derslerin işlenişinde çeşitli yöntemler kullanmaktadır

## Veli Anketi Sonuçları:

### **Olumlu Yönlerimiz:**

- 1- İhtiyaç duyduğumuzda idare ile rahatlıkla görüşebilmekteyiz.
- 2- Duyuruları zamanında öğrenmekteyiz
- 3- İstek ve dileklerimiz dikkate alınmaktadır.
- 4- Öğretmenlerimiz yeniliğe açık olarak derslerin işlenişinde çeşitli yöntem ve teknikler kullanmaktadırlar.
- 5- Çocuklarımızın okulu sevdiğini düşünüyorum

## **GZFT (Güçlü, Zayıf, Fırsat, Tehdit) Analizi**

Okulumuzun temel istatistiklerinde verilen okul künyesi, çalışan bilgileri, bina bilgileri, teknolojik kaynak bilgileri ve gelir gider bilgileri ile paydaş anketleri sonucunda ortaya çıkan sorun ve gelişime açık alanlar iç ve dış faktör olarak değerlendirilerek GZFT tablosunda belirtilmiştir. Dolayısıyla olguyu belirten istatistikler ile algıyı ölçen anketlerden çıkan sonuçlar tek bir analizde birleştirilmiştir.

Kurumun güçlü ve zayıf yönleri donanım, malzeme, çalışan, iş yapma becerisi, kurumsal iletişim gibi çok çeşitli alanlarda kendisinden kaynaklı olan güçlülükleri ve zayıflıkları ifade etmektedir ve ayrımda temel olarak okul müdürü/müdürlüğü kapsamından bakılarak iç faktör ve dış faktör ayrımı yapılmıştır.

## **KURUM İÇİ ANALİZ (İÇSEL FAKTÖRLER)**

### **Güçlü Yönler**

- 1.İdareci ve öğretmenlerin genç,istekli ve çalışkan olması
2. İdareci ve öğretmenlerin okulun eksikliklerini giderme konusunda destek vermeleri
- 3.Okumaya istekli ve çalışkan öğrencilerimiz.
- 4.Kurumdan hizmet alanlar ile hizmet verenler arasında iletişimin kuvvetli olması.
- 5.Sınıf mevcutlarının az olması.
- 6.İdari işleyişin düzenli,standartlarla belirlenmiş ve katılımcılığa yönelik olması.
- 7.İç paydaşlarla iletişimin güçlü olması.
- 8.Okulun çevre ile çok iyi ilişkiler içinde olması.
- 9.Okul çalışanlarının ve öğrencilerin kararlara katılımının sağlanması
- 10.Güvenlik sorunun olmaması
11. Sınav başarılarına yönelik açılan kurslar
12. Eğitim politikalarının belirlenmesinde paydaşların görüş ve önerilerinin dikkate alınması

### **Zayıf Yönler**

- 1.Branş öğretmenlerinin eksik olması.
- 2.Fiziki mekanların yetersiz olması.
- 3.Kitap okuma alışkanlıklarının zayıf olması.
- 4.Öğretmenlerin okuldan uzakta ikamet etmeleri.
- 5.Bilişim teknolojileri sınıfı ve laboratuvarların olmaması.
- 6.Öğretmen sirkülasyonunun yaşanması.
7. Veli,öğrenci ve çevrenin sosyo-ekonomik ve eğitim düzeyinin düşük olması.
- 8.Güvenlik görevlisi elemanının olmaması.
- 9.Velilerin eğitime destek konusunda yeterli derecede duyarlı olmaması.
- 10.Öğretmenlerin yeterli düzeyde hizmetiçi eğitim almaması.
- 11.Okul bahçesinin yetersizliği.

## KURUM DIŐI ANALİZ (DIŐSAL FAKTÖRLER)

### Fırsatlar

Politik	1)Çocukların deęişik ihtiyaçlarına, doğal yeteneklerine ve ilgi alanlarına odaklanma 2)Erken eğitimin(okul öncesi eğitim) çocukların gelişimi ve örgün eğitimdeki başarıları üzerindeki önemli etkilerinin uluslar arası farkındalıęındaki artış 3)Milli Eğitim Bakanlığı ve İl ve İlçe Milli Eğitim Müdürlüğü 2019-2023 Stratejik Planlarının incelenmesi
Ekonomik	1)Küresel rekabetin artması 2)Vasıfsız işlerdeki düşüş ve istihdam için gerekli nitelik ve becerilerde artış 3)Bilginin, refaha ve mutluluęa ulaşmada ana itici güç olarak belirlenmesi 4)İş gücünde yarı zamanlı iş gücü oranının artması
Sosyolojik	1)Birçok geleneksel sosyal yapının etkisinin azalması 2)Kariyer beklentileri 3)Ailelerin ve öğrencilerin bilinçlenmeleri
Teknolojik	1)Teknolojinin ilerlemesi ve benimsenmesinin artması 2)Teknolojinin sağladığı yeni öğrenme ve etkileşim/paylaşım olanakları 3)Teknoloji kullanımının artması

	<p>4)Bilginin hızlı üretimi,erişilebilirlik ve kullanılabilirliğinin gelişmesi</p> <p>5)Teknolojinin iyi yönde ilerlemesi ve doğru alanlarda kullanılması</p> <p>6)Milli Eğitim Bakanlığı teknoloji kullanım durumu</p>
Mevzuat-Yasal	<p>1)Kamu yönetimi reformu çalışmaları</p> <p>2)Çalışanları yasal olarak korumaya yönelik çalışmalar</p> <p>3)Yasal yükümlülüklerin belirlenmesi</p> <p>4)Personelin yasal hak ve sorumlulukları</p>
Ekolojik	<p>1)Doğal kaynakların korunması için yapılan çalışmalar</p>

### Tehditler

Politik	<p>1)Eğitimdeki başarı seviyesinin OECD ülkelerine göre düşük olması</p> <p>2)Yurt dışına öğrenci göçü</p> <p>3)Eğitimdeki başarı seviyesinin PISA sonuçlarına göre düşük olması</p> <p>4) 5 Yaş erken çocukluk eğitiminin zorunlu olması</p>
Ekonomik	<p>1)İstihdamda geleneksel alanlardan bilgi ve hizmet sektörüne kayış</p> <p>2)Vasıfsız işlerdeki düşüş ve istihdam için gerekli nitelik ve becerilerde artış</p>

	<p>3)Birçok geleneksel sosyal yapının etkisinin azalması</p> <p>4)İstihdamda tarımdan hizmet sektörüne kayış</p> <p>5)Genel gelir durumunun düşük olması</p> <p>6)Sosyoekonomik düzeyin düşüklüğü</p> <p>7)İşsizlik</p> <p>8)Okulun bulunduğu çevrenin genel gelir durumu</p>
Sosyolojik	<p>1)Şehirler arası ve deniz aşırı göçler dolayısıyla artan okul çağındaki çocuk sayısı</p> <p>2)Kentlerin hızla genişlemesi, tesisleşmesi ve bunun yol açtığı yeni okullara olan talebin artması</p> <p>3)Yeni istihdam tarzları, artan hareketlilik ve yoksulluktaki yeni yoğunlaşma etkisiyle değişen aile yapısı ve sosyal yapı</p> <p>4)Birçok geleneksel sosyal yapının etkisinin azalması</p> <p>5)Beklenti içinde olunmaması</p> <p>6)Eğitimde bilinçsizlik</p> <p>7)Aşırı göç</p> <p>8) Zorunlu eğitim dışında( çevrenin) kalma isteğı</p>
Teknolojik	<p>1)Teknolojinin ilerlemesi ve benimsenmesinin artması</p> <p>2)Okulun sahip olmadığı teknolojik araçlar bunların kazanılma ihtimali</p> <p>3)Teknoloji kullanımının zayıflığı</p> <p>4)Teknolojik araçların yetersizliğı</p>
Mevzuat-Yasal	<p>1)Öğretmenlerin haklarını korumaya yönelik yasal boşluk</p>



	2)Çalışanları korumaya yönelik yasal boşluk 3)Personel farklılıkları(kadro lu-ücretli öğretmen) 4)Personelin yasal hak ve sorumlulukları 5)Öğretmen haklarının düzenlenmesi 6)Zorunlu eğitim 7)Eğitim yasasının olmaması
--	---

## Gelişim ve Sorun Alanları

Gelişim ve sorun alanları analizi ile GZFT analizi sonucunda ortaya çıkan sonuçların planın geleceğe yönelim bölümü ile ilişkilendirilmesi ve buradan hareketle hedef, gösterge ve eylemlerin belirlenmesi sağlanmaktadır.

Gelişim ve sorun alanları ayırımında eğitim ve öğretim faaliyetlerine ilişkin üç temel tema olan Eđitime Erişim, Eđitimde Kalite ve kurumsal Kapasite kullanılmıştır. Eđitime erişim, öğrencinin eğitim faaliyetine erişmesi ve tamamlamasına ilişkin süreçleri; Eđitimde kalite, öğrencinin akademik başarısı, sosyal ve bilişsel gelişimi ve istihdamı da dâhil olmak üzere eğitim ve öğretim sürecinin hayata hazırlama evresini; Kurumsal kapasite ise kurumsal yapı, kurum kültürü, donanım, bina gibi eğitim ve öğretim sürecine destek mahiyetinde olan kapasiteyi belirtmektedir.

<b>Eđitime Eriřim</b>	<b>Eđitimde Kalite</b>	<b>Kurumsal Kapasite</b>
Okullařma Oranı	Akademik Bařarı	Kurumsal İletiřim
Okula Devam/ Devamsızlık	Sosyal, Kùltürel ve Fiziksel Geliřim	Kurumsal Yönetim
Okula Uyum, Oryantasyon	Sınıf Tekrarı	Bina ve Yerleřke
Özel Eđitime İhtiyaç Duyan Bireyler	İstihdam Edilebilirlik ve Yönlendirme	Donanım
Yabancı Öđrenciler	Öđretim Yöntemleri	Temizlik, Hijyen
Hayatboyu Öđrenme	Ders araç gereçleri	İř Güvenliđi, Okul Güvenliđi
		Tařıma ve servis

Geliřim ve sorun alanlarına iliřkin GZFT analizinden yola çıkılarak saptamalar yapılırken yukarıdaki tabloda yer alan ayırımıda belirtilen temel sorun alanlarına dikkat edilmesi gerekmektedir.

## Gelişim ve Sorun Alanlarımız

<b>1.TEMA: EĞİTİM VE ÖĞRETİME ERİŞİM</b>	
1	Okul öncesi eğitimde okullaşma
2	Zorunlu eğitimden erken ayrılma
3	Temel eğitimden ortaöğretime geçiş
4	Özel eğitime ihtiyaç duyan bireylerin uygun eğitime erişimi
5	Hayat boyu öğrenmeye katılım
6	Kız çocukları başta olmak üzere özel politika gerektiren grupların eğitime erişimi
7	Hayat boyu öğrenmenin tanıtımı

<b>2.TEMA: EĞİTİM VE ÖĞRETİMDE KALİTE</b>	
1	Eğitim öğretim sürecinde sanatsal, sportif ve kültürel faaliyetler Okuma kültürü
2	Okul sağlığı ve hijyen
3	Temel eğitimden ortaöğretime geçiş sistemi
4	Sınav odaklı sistem ve sınav kaygısı
5	Zararlı alışkanlıklar
6	Eğitsel değerlendirme ve tanılama
7	Öğrencilere yönelik oryantasyon faaliyetleri
8	

<b>3.TEMA: KURUMSAL KAPASİTE</b>	
1	Çalışma ortamları ile sosyal, kültürel ve sportif ortamların iş motivasyonunu sağlayacak biçimde düzenlenmesi
2	Atama ve görevde yükselmelerde liyakat ve kariyer esasları ile performansın dikkate alınması, kariyer yönetimi
3	Hizmetiçi eğitim kalitesi
4	Öğretmenlere yönelik fiziksel alan yetersizliği
5	Okul ve kurumların sosyal, kültürel, sanatsal ve sportif faaliyet alanlarının yetersizliği
6	Eğitim, çalışma, konaklama ve sosyal hizmet ortamlarının kalitesinin artırılması
7	Donatım eksiklerinin giderilmesi
8	Okullardaki fiziki durumun özel eğitime gereksinim duyan öğrencilere uygunluğu
9	İnşaat ve emlak çalışmalarının yapılmasındaki zamanlama
10	Çalışanların ödüllendirilmesi

## **BÖLÜM III: MİSYON, VİZYON VE TEMEL DEĞERLER**

Okul Müdürlüğümüzün Misyon, vizyon, temel ilke ve değerlerinin oluşturulması kapsamında öğretmenlerimiz, öğrencilerimiz, velilerimiz, çalışanlarımız ve diğer paydaşlarımızdan alınan görüşler, sonucunda stratejik plan hazırlama ekibi tarafından oluşturulan Misyon, Vizyon, Temel Değerler; Okulumuz üst kuruluna sunulmuş ve üst kurul tarafından onaylanmıştır.

### **MİSYONUMUZ \***

Alparslan Ortaokulu olarak misyonumuz; insani değerleri yüceltmeye çalışan, bilim ve sanatta hep ileriye hedefleyen , sahip olduğu potansiyeli en yüksek düzeyde kullanabilen, tutum ve davranışlarıyla bilgili, kültürlü, bilinçli ve erdemli bireyler yetiştirmektir.

## **VİZYONUMUZ \***

Alparslan Ortaokulu vizyonumuz; yeniliğe açık, sorgulayan, eleştirel düşünce yeteneğine sahip, manevi değerlerine bağlı, bilimsel ve akademik eğitim ile öğrencilerini başarıya hazırlayan, kendine has olmanın değerli olduğunu benimseten bir okul olmak.

## **TEMEL DEĞERLERİMİZ \***

- 1) Yenilikçi bir eğitim anlayışı,
- 2) Sorun değil çözüm odaklı,
- 3) "İyi insan " olma bilinci,
- 4) Çalışanlarında kaliteyi ön planda tutan,
- 5) Karşılıklı güven ve dürüstlük,
- 6) Sabırlı, hoşgörülü ve kararlılık,
- 7) Doğa ve çevreyi koruma bilinci,
- 8) Sorumluluk duygusu ve kendine güven bilincini kazandırma
- 9) Atatürk İlke ve İnkılapları ve Atatürk Milliyetçiliği,
- 10) Okul ile ailenin işbirliği,
- 11) Yaratıcılığı ve bireysel gelişimi destekleriz.
- 12) Hayat boyu eğitimin destekçisiyiz.
- 13) ar alma süreçlerine, paydaşların katılımını önemseriz.
- 14) Toplumsal sorumluluk ve duyarlılık bilinci ile çalışırız.

## BÖLÜM IV: AMAÇ, HEDEF VE EYLEMLER

### TEMA I: EĞİTİM VE ÖĞRETİME ERİŞİM

Eğitim ve öğretime erişim okullaşma ve okul terki, devam ve devamsızlık, okula uyum ve oryantasyon, özel eğitime ihtiyaç duyan bireylerin eğitime erişimi, yabancı öğrencilerin eğitime erişimi ve hayat boyu öğrenme kapsamında yürütülen faaliyetlerin ele alındığı temadır.

#### Amaç 1:

Bütün öğrencilerin eğitim ve öğretime adil şartlar altında erişmesini ve tamamlaması sağlanacaktır.

#### *Stratejik Hedef 1.1.*

Plan dönemi sonuna kadar dezavantajlı gruplar başta olmak üzere, eğitim ve öğretimin her tür ve kademesinde katılım ve tamamlama oranlarını artırmak

#### Performans Göstergeleri

No	PERFORMANS GÖSTERGESİ	Mevcut	HEDEF				
		2018	2019	2020	2021	2022	2023
<b>PG.1.1.a</b>	Kayıt bölgesindeki öğrencilerden okula kayıt yaptıranların oranı (%)	(%)96	(%)96,1	(%)96,4	(%)96,6	(%)96,9	(%)97,1
<b>PG.1.1.b.</b>	Okula yeni başlayan öğrencilerden oryantasyon eğitimine katılanların oranı (%)	(%)74	(%)77	(%)81	(%)82	(%)88	(%)90
<b>PG.1.1.c.</b>	Bir eğitim ve öğretim döneminde 20 gün ve üzeri devamsızlık yapan öğrenci oranı (%)	(%)9	(%)8	(%)7	(%)6	(%)5,5	(%)4,2
<b>PG.1.1.d.</b>	Bir eğitim ve öğretim döneminde 20 gün ve üzeri devamsızlık yapan yabancı öğrenci oranı (%)	(%)12	(%)11	(%)10	(%)9,8	(%)9,2	(%)8,5
<b>PG.1.1.e.</b>	Okulun özel eğitime ihtiyaç duyan bireylerin kullanımına uygunluğu (0-1)	1	1	1	1	1	1

Okulumuzda örgün ve yaygın eğitimin her kademesinde başta dezavantajlı bireyler olmak üzere, tüm bireylerin eğitim ve öğretime etkin katılımının artırılması planlanmaktadır. Bu nedenle eğitim ve öğretime katılımın artırılması ve tüm bireylere adil şartlarda sunulması hedeflenmektedir.

Kız çocuklarının okullaşma oranlarına bakıldığında ilkokul ve ortaokulda %100 ile istenen düzeydedir.

Bu hedefin gerçekleşmesi ile örgün öğretimin her kademesinde okullaşma oranlarının ve hayat boyu öğrenmeye katılımın artması, devamsızlığın ve okul terklerinin azalması, özellikle kız öğrenciler ve engelliler olmak üzere özel politika gerektiren grupların eğitime erişim olanaklarının artması, özel öğretim kurumlarının payının artması hedeflenmektedir

## Eylemler

No	Eylem İfadesi	Eylem Sorumlusu	Eylem Tarihi
1.1.1.	Kayıt bölgesinde yer alan öğrencilerin tespiti çalışması yapılacaktır.	Okul Stratejik Plan Ekibi	01 Eylül-20 Eylül
1.1.2	Devamsızlık yapan öğrencilerin tespiti ve erken uyarı sistemi için çalışmalar yapılacaktır.	Müdür Yardımcısı	01 Eylül-20 Eylül
1.1.3	Devamsızlık yapan öğrencilerin evlerine görevlendirilen öğretmenlerle ziyaret yapılacaktır.	Öğretmenler	Her Dönem 1 defa
1.1.4	Yabancı uyruklu devamsız öğrencilerin adresinin teyit edilerek ziyaret edilmesi.	Müdür Yardımcısı	Kasım ve Nisan Ayı İlk Haftası
1.1.5	Kayıt alanına giren Suriyeli öğrencilerin adresleriyle ilgili muhtarla bilgi alışverişinde bulunmak.	Müdür Yardımcısı	Her Ayın İlk Haftası

## TEMA II: EĞİTİM VE ÖĞRETİMDE KALİTENİN ARTIRILMASI

Eğitim ve öğretimde kalitenin artırılması başlığı esas olarak eğitim ve öğretim faaliyetinin hayata hazırlama işleminde yapılacak çalışmaları kapsamaktadır.

Bu tema altında akademik başarı, sınav kaygıları, sınıfta kalma, ders başarıları ve kazanımları, disiplin sorunları, öğrencilerin bilimsel, sanatsal, kültürel ve sportif faaliyetleri ile istihdam ve meslek edindirmeye yönelik rehberlik ve diğer mesleki faaliyetler yer almaktadır.

### Stratejik Amaç 2:

Öğrencilerimizin gelişmiş dünyaya uyum sağlayacak şekilde donanımlı bireyler olabilmesi için eğitim ve öğretimde kalite artırılabilecektir. Bütün bireylere ulusal ve uluslararası ölçütlerde bilgi, beceri, tutum ve davranışın kazandırılması ile girişimci, yenilikçi, yaratıcı, dil becerileri yüksek, iletişime ve öğrenmeye açık, öz güven ve sorumluluk sahibi sağlıklı ve mutlu bireylerin yetişmesine imkân sağlamak

### Stratejik Hedef 2.1.

Bütün bireylerin bedensel, ruhsal ve zihinsel gelişimlerine yönelik faaliyetlere katılım oranını ve öğrencilerin akademik başarı düzeylerini artırmak. Öğrenme kazanımlarını takip eden ve velileri de sürece dâhil eden bir yönetim anlayışı ile öğrencilerimizin akademik başarıları ve sosyal faaliyetlere etkin katılımını artırmak.



## Performans Göstergeleri

No	PERFORMANS GÖSTERGESİ	Mevcut	HEDEF				
		2018	2019	2020	2021	2022	2023
<b>PG.2.1.a</b>	Her dönem Destekleme ve Yetiştirme Kurslarında deneme sınavı yaparak Başarı oranını arttıracak çalışmalar yapmak. oranı (%)	(%)96	(%)96,1	(%)96,4	(%)96,6	(%)96,9	(%)97,1
<b>PG.2.1.b</b>	Yetiştirme ve Destekleme kurslarına katılan öğrenci oranı (%)	(%)55	(%)58	(%)61	(%)64	(%)67	(%)70
<b>PG.2.1.c.</b>	Sanatsal ve Kültürel faaliyetlere tüm öğrencilerin katılması için çalışmalar yapmak oranı (%)	(%)74	(%)77	(%)81	(%)82	(%)88	(%)90

## Eylemler

No	Eylem İfadesi	Eylem Sorumlusu	Eylem Tarihi
<b>2.1.1.</b>	LGS sınav sonuçları analiz edilerek, veriler öğretmenler kurulunda ve zümre toplantılarında yönetici ve öğretmenlerce paylaşılacak ve gerekli önlemler alınacaktır	BRANŞÖĞRETMENLER İ İDARECİ VE VELİLER	SINAV SONRASI
<b>2.1.2</b>	Eğitimin her kademesinde gerçekleştirilen sosyal, sanatsal ve sportif faaliyetler ve bu faaliyetlere katılan öğrenci sayısı arttırılacaktır	TÜM PAYDAŞLAR	EĞİTİM SÜRESİNCE
<b>2.1.3</b>	Okul sağlığı ve hijyen konularında öğrencilerin, ailelerin ve çalışanların bilinçlendirilmesine yönelik faaliyetler yapılacaktır. Okulumuzun bu konulara ilişkin değerlendirmelere (Beyaz Bayrak vb.) katılmaları desteklenecektir	İDARE VE ÖĞRETMENLER	EĞİTİM SÜRESİNCE

Özel eğitime muhtaç ve üstün yetenekli öğrencilerin yetiştirilmesi için etkili tanılama ve kaliteli bir eğitim ile bireylerin potansiyellerini açığa çıkarılmasına ortam sağlayarak bedensel, ruhsal ve zihinsel gelişimlerini desteklemek hedeflenmiştir.

Koruyucu sağlık hizmetleri, ilk yardım bilinci, sağlıklı beslenme ve kitap okuma alışkanlığı kazandırılması ile ilgili çalışmalar hedeflenmektedir.

Tüm engel grubundaki çocuklardan durumu uygun olanlar; okulumuzda kaynaştırma eğitimine alınmakta, özel eğitim sınıfları ve destek eğitimi yoluyla eğitim hizmetlerinden yararlandırılmaktadırlar.

Öğrencilerimizin bedensel, ruhsal ve zihinsel gelişimlerine katkı sağlamak amacıyla yerel ve ulusal düzeyde sportif, sanatsal ve kültürel faaliyetler gerçekleştirilmektedir. Ancak mevcut durumda söz konusu faaliyetlerin izlenmesine olanak sağlayacak bir yapı bulunmamaktadır.

Öğrencilerin motivasyonunun sağlanmasının yanı sıra aidiyet duygusuna sahip olması eğitim ve öğretimin kalitesi için bir gösterge olarak kabul edilmektedir. Onur ve iftihar belgesi alan öğrenci oranı da bu kapsamda temel göstergelerden biri olarak ele alınmıştır. Benzer şekilde, disiplin cezalarındaki azalış da bu bağlamda ele alınmaktadır.

Sınıf rehber öğretmenlerince kişisel, akademik ve mesleki rehberlik etkinlikleri yapılmaktadır. Çocuklara şiddet ve çocuk istismarını önlemeye yönelik yapılan etkinlikler ile madde bağımlılığı ve zararlı alışkanlıklarla mücadele konusunda faaliyetler gerçekleştirilmektedir.

Eğitimin tüm kademelerindeki özel eğitim ve rehberlik hizmetlerinin etkililiği ve verimliliğinin artırılması hedeflenmektedir.

Bütün bireylerin bedensel, ruhsal ve zihinsel gelişimlerine yönelik faaliyetlere katılım oranını ve öğrencilerin akademik başarı düzeylerini artırmayı hedeflemekteyiz.

## Stratejik Hedef 2.2.

Öğrenme kazanımlarını takip eden bir yönetim anlayışı ile öğrencilerimizin akademik başarıları ve sosyal faaliyetlere etkin katılımını artıracaktır

### Performans Göstergeleri

No	PERFORMANS GÖSTERGESİ	Mevcut	HEDEF				
		2018	2019	2020	2021	2022	2023
<b>PG.2.2.a</b>	Kurum ve kuruluşlar tarafından düzenlenen sanatsal, bilimsel, kültürel ve sportif faaliyetlere katılan öğrenci oranı(%)	(%)6	(%)6,5	(%)7	(%)7,5	(%)8	(%)8,5
<b>PG.2.2.b</b>	Takdir veya Teşekkür Belgesi alan öğrenci sayısı	1096	1150	1200	1250	1300	1350
<b>PG.2.2.c.</b>	Öğrencilerin yıl sonu not ortalaması	68	69	70	71	72	73
<b>PG.2.1.d</b>	Öğrenci başına okunan kitap sayısı	4	5	6	7	8	9
<b>PG.2.2.e</b>	Veli toplantılarına katılan veli sayısı	1400	1500	1600	1700	1800	1900

## Eylemler

No	Eylem İfadesi	Eylem Sorumlusu	Eylem Tarihi
2.2.1.	Sanatsal, bilimsel, kültürel ve sportif faaliyetlere öğrencilerin katılım durumları takip ve teşvik edilecektir.	Tüm Öğretmenler ve Mdr Yrd	Her ayın son haftası
2.2.2	Takdir veya Teşekkür Belgesi alan öğrenci sayıları takip edilecektir.	Tüm Öğretmenler ve Mdr Yrd	Dönem Sonunda
2.2.3	Öğrencilerin yıl sonu not ortalaması her dönem sonunda istatistik veriler şeklinde tutulacaktır.	Tüm Öğretmenler ve Mdr Yrd	Dönem Sonunda
2.2.4	Kitap okuma alışkanlığının geliştirilmesi ve artırılması için faaliyetler düzenlenecektir.	Tüm Öğretmenler ve Mdr Yrd	Yıl Boyunca
2.2.5	Okulda düzenlenen toplantı ve faaliyetlere velilerin katılımının artırılması için gerekli duyuru ve bilgilendirme çalışmaları yapılacaktır	Tüm Öğretmenler ve Mdr Yrd	Yıl Boyunca

## TEMA III: KURUMSAL KAPASİTE

### Stratejik Amaç 3:

Beşerî, fizikî, malî ve teknolojik yapı ile yönetim ve organizasyon yapısını iyileştirerek, eğitime erişimi ve eğitimde kaliteyi artıracak etkin ve verimli bir kurumsal yapıyı tesis etmek.

### Stratejik Hedef 3.1.

Yönetim ve öğrenme etkinliklerinin izlenmesi, değerlendirilmesi ve geliştirilmesi amacıyla veriye dayalı yönetim yapısına geçilecektir.

### Performans Göstergeleri

No	PERFORMANS GÖSTERGESİ	Mevcut	HEDEF				
		2018	2019	2020	2021	2022	2023
<b>PG.3.1.a</b>	Lisansüstü eğitim (Tezli-Tezsiz) yapan öğretmen sayısı	2	2	2	2	2	2
<b>PG.3.1.b</b>	Lisansüstü eğitim (Tezli-Tezsiz) yapan Yönetici sayısı	1	1	1	1	1	1
<b>PG.3.1.c.</b>	Kurumda dil tazminatı alan personel sayısı	4	4	5	6	7	8
<b>PG.3.1.d</b>	Öğretmenlerin kurumda ortalama çalışma süresi	4	4	4	4	4	4

## Eylemler

No	Eylem İfadesi	Eylem Sorumlusu	Eylem Tarihi
3.1.1.	Lisansüstü eğitim imkanları hakkında bilgilendirme çalışmaları yapılacaktır.	Okul İdaresi	Yıl Boyunca
3.1.2	Öğretmenlerin yabancı dil öğrenme imkanları hakkında bilgilendirme yapılacaktır	Okul İdaresi	Yıl Boyunca
3.1.3	Öğretmenlerin okulda hizmet sürelerinin arttırılmasına yönelik okul-çevre birlikteliğine uygun çalışmalar yapılacaktır	Okul İdaresi	Yıl Boyunca
3.1.4	Personelin hizmetiçi eğitim faaliyetlerine katılımı özendirilecektir.	Okul İdaresi	Yıl Boyunca
3.1.5	Okul-Çevre güvenliği için okulumuzda Güvenlik personelinin bulunmasına yönelik çalışmalar yapılacaktır	Okul İdaresi	Yıl Boyunca
3.1.6	Okul web sitesi tanıtıcı faaliyetlerine yönelik çalışmalar düzenlenecektir.	Web Komisyonu	Yıl Boyunca
3.1.7	Zümre ve kurul kararlarının uygulanabilirliğinin artırılmasına yönelik çalışmalar yapılacaktır	Tüm Öğretmenler-Mdr Yrd	Yıl Boyunca

## V. BÖLÜM: MALİYETLENDİRME

### 2019-2023 Stratejik Planı Faaliyet/Proje Maliyetlendirme Tablosu

Kaynak Tablosu	2019	2020	2021	2022	2023	Toplam
Genel Bütçe	111.087	116.74	122.83	129.56	135.07	615.287
Valilikler ve Belediyelerin Katkısı	0	0	0	0	0	0
Diğer (Okul Aile Birlikleri)	329.801,08	330.000	331.000	332.000	333.000	1.655.801,08
<b>TOPLAM</b>	<b>440.888,080</b>	<b>446.740</b>	<b>453.830</b>	<b>461.560</b>	<b>468.070</b>	<b>2.271.088,08</b>

## **VI. BÖLÜM: İZLEME VE DEĞERLENDİRME**

Okulumuz Stratejik Planı izleme ve değerlendirme çalışmalarında 5 yıllık Stratejik Planın izlenmesi ve 1 yıllık gelişim planının izlenmesi olarak ikili bir ayrıma gidilecektir.

Stratejik planın izlenmesinde 6 aylık dönemlerde izleme yapılacak denetim birimleri, il ve ilçe millî eğitim müdürlüğü ve Bakanlık denetim ve kontrollerine hazır halde tutulacaktır.

Yıllık planın uygulanmasında yürütme ekipleri ve eylem sorumlularıyla aylık ilerleme toplantıları yapılacaktır. Toplantıda bir önceki ayda yapılanlar ve bir sonraki ayda yapılacaklar görüşülüp karara bağlanacaktır.

### **EKLER:**

Öğretmen, öğrenci ve veli anket örnekleri klasör ekinde olup okullarınızda uygulanarak sonuçlarından paydaş analizi bölümü ve sorun alanlarının belirlenmesinde yararlanabilirsiniz.